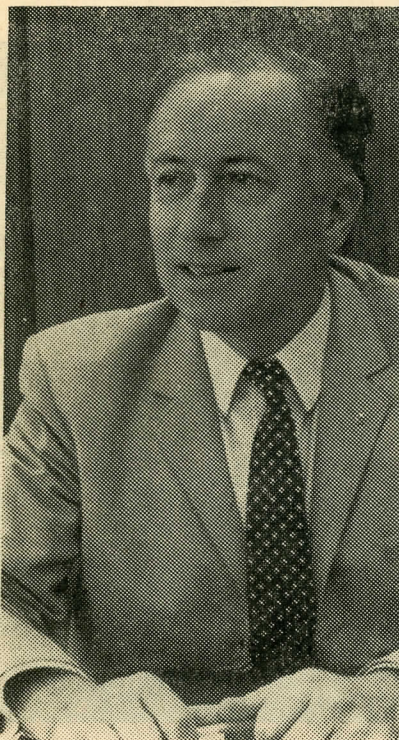


# Wilma bouwt verder



**Ir. C. A. M. FRANKEN**  
mede-direkteur

## BRABANTSE LIMBURGER

Zes kinderen telt het gezin Maas, twee dochters en vier zonen. Het zijn echte Weertenaren, want hun moeder is een echte Weertse. Ook de heer Maas zelf zal men moeilijk als Tilburger willen beschouwen. Ook al is hij dat van geboorte. Hij is zó zeer in de Weertse samenleving opgenomen — sedert 1938 — dat slechts weinigen hem als Brabander kennen. Was er in vroeger jaren nog wel eens sprake van een zekere controverse tussen de Limburger en de Brabander, het is voor de Brabander Maas nooit moeilijk geweest in Weert te acclimatiseren. Integendeel, zegt hij, Weert ligt, evenals het Peelse Brabant, ook op zandgrond en de mentaliteit van de „oer-Weertenaar” scheelt niet wezenlijk van de zandgrond-Brabander. De op het kleigebied levende Limburgers — aldus de heer Maas — leven luchtiger, gemakkelijker. Zij konden beter aan hun trekken komen. De zandgrond-Limburger is harder, geslotener, moest steviger aanpakken om over-

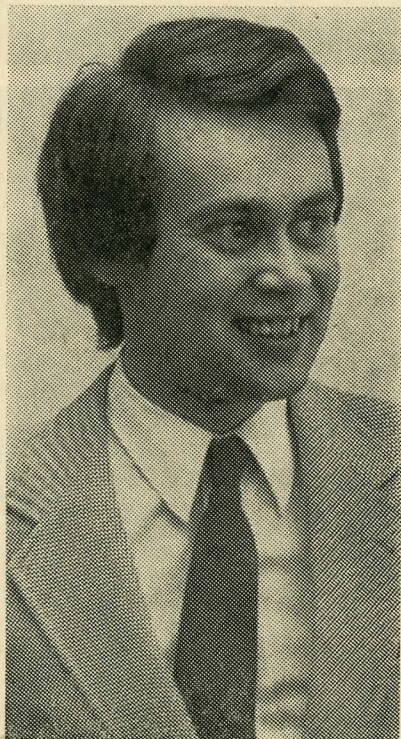
eind te kunnen blijven in de „struggle for life”.

Hier, in Weert, vond de heer Maas het klimaat dat bij zijn eigen aard paste en dus voelt hij er zich thuis. Nergens anders zou hij het hoofdkwartier van zijn onderneming gevestigd willen zien.

En, omgekeerd, ook de Weertenaar heeft in de heer Maas iemand gevonden, die hun taal spreekt. Het is dan ook geen wonder dat hij vele jaren bestuurslid en voorzitter is geweest van de Kerkelijke Harmonie, waarvan hij thans nog de beschermheer is.

## TOEKOMST

Sprekend over de toekomst van de bouwwereld in Nederland ziet de heer Maas deze — gemeten naar de afhankelijkheid van vraag en aanbod — zeker in de woningbouwsektor — niet zo florissant in. Het is in dit verband dat een straf beleid en grote realiteitszin nodig zijn om eventuele weerstanden te kunnen overwinnen. Een toename van de in-



**L. M. H. MAAS**  
directeur B.V. Panden-exploitatie

dustriële bouw zal zeker nodig zijn, maar flexibiliteit moet er blijven. Daarom heeft WILMA bewust gekozen voor het industriële gietbouw-systeem.

De zeer snelle groei van WILMA tot het concern dat het vandaag is, stemt de heer Maas enerzijds tot grote voldoening, maar anderzijds zal het nodig zijn te voorkomen dat men „overgroeid” wordt. Het is nu eenmaal zo, vindt hij, dat een te snelle groei niet normaal is. Groeien moet geleidelijk gaan, naar het voorbeeld van de natuur zelf. Dát is de juiste ontwikkeling.

Ten aanzien van de excentrisch gelegen winkelcentra hoopt hij dat deze zich in ons land niet zullen ontwikkelen als in Amerika en ook in Europa te zien is. Hij wijst op het gevaar van de zogenaamde „Macro's”, die dodelijk voor de middenstand zijn, die het middenrif van de bevolking afsnoeren. Een land heeft een gezonde middenstand nodig.

Hij vindt dat de middenstand te weinig georganiseerde initiatieven ontplooit om het gevaar van de Molochs te bestrijden. Een stad zonder een florerende middenstand leeft niet. De konsument zal de gespecialiseerde stads- en wijkzaken blijven preferen boven de onpersoonlijke superzaken, boven de excentrisch gelegen winkelcentra.

Uit al deze gedachten, die „Het Kanton Weert” tijdens een interview, uit de mond van de heer Maas optekende, blijkt wel zijn blijvende betrokkenheid bij de opgaven waarvoor de ruimtelijke indeler, de stadsontwikkelaar, de bouwer, zich gesteld zien.

Men mag er terecht ook uit opmaken dat, hoezer hij ook zijn twee hobbies is toegeedaan, namelijk jagen en briden, het bouwen zijn belangrijkste „hobby” was en zal blijven. Als een duidelijk uitroepteken achter deze vaststelling staat daar fier en statig in zijn rijzige schoonheid de Weerter toren, waarop men vanuit het WILMA hoofdkwartier zo'n prachtig zicht heeft. De heer Maas beschouwt de heropbouw van een deel van deze machtige toren als een van de werken, die hij het liefst heeft gerealiseerd.

Het onderstreept zijn gehechtheid aan Weert!